

### **Általános telepítési feltételek. A SCHELL-től.**

Jelen általános telepítési feltételek nem helyettesítik a szállított szerelési útmutató rendelkezéseit. Ezek kiegészítik a szerelési útmutatókat, ahogy ezek az általános telepítési feltételek is.

Az idézett szabványoknak, szabálygyűjteményeknek stb. mindig az aktuális változata érvényes. Továbbá az adott régióban/országban érvényes hatósági előírásokat is figyelembe kell venni.

A SCHELL szerelvényeket és csőidomokat a Németországban érvényes, és amennyiben hozzáférhető, a vonatkozó európai/nemzetközi műszaki szabványoknak és előírásoknak megfelelően tervezik és gyártják. Valamennyi terméket úgy tervezték, hogy a technika általánosan elismert szabályainak (a. a. R. d. T.), a telepítési előírásoknak, valamint a szakszerű tervezés, szerelés, üzemeltetés, megfelelő karbantartás, állagmegóvás, javítás és ápolás figyelembevételével mellett garantált legyen azok zavartalan működése.

A tervezésre, összeszerelésre és üzemeltetésre vonatkozó fontos tudnivalók elsősorban az EN 806 "Ivóvíz-rendszerek műszaki szabályai" szabványsorozatban, valamint az adott ország kiegészítő szabványaiban és szabályzataiban, például Németországban a DIN 1988 sorozat, a VDI 6023, és a DVGW (Német Gáz- és Vízügyi Szövetség) szabályzat stb. nemzeti előírásaiban találhatóak.

A villamossági vagy elektronikus alkatrészek beépítésekor feltétlenül be kell tartani az adott országban érvényes szerelési előírásokat. Ezekben többnyire a speciális védelmi zónákat, és az elektromos alkatrészeknek a vízzel érintkező területektől való távolságát határozzák meg egy bizonyos feszültség túllépése esetére. Németországban például ezeket a védelmi zónákat a DIN VDE 0100 szabványsorozatban határozzák meg.



Vízminőség

#### **1. Vízminőség (alkalmasság)**

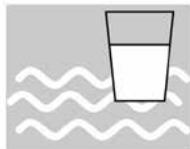
A SCHELL termékek ivóvízhez alkalmasak az EU ivóvízre vonatkozó irányelveinek, és az azokon alapuló, ivóvízre vonatkozó nemzeti rendelkezéseknek megfelelően. Az ettől eltérő tulajdonságú vizekre az engedély nem érvényes.

A vízzel érintkezésbe kerülő összes alkalmazott alapanyag megfelel a Német Szövetségi Környezetvédelmi Hivatal (UBA) értékelési irányelveinek és irányvonalának. Ezek nagyrészt megegyeznek sok más európai ország követelményeivel (Jóváhagyás és harmonizáció - 4 tagállam kezdeményezése).

Ezenkívül a Schell által használt összes nemfémes alapanyagot tesztelik a mikroorganizmusok szaporodásának minimalizálására vonatkozóan (pl. a DVGW (Német Gáz- és Vízügyi Szövetség) W270 szabványa segítségével). Függetlenül attól, hogy az ivóvízzel érintkezésbe kerülő alapanyagok ezen higiéniai szempontból megfelelőek-e, az EN 806 szerint a fém anyagoknak az adott alkalmazási esethez való alkalmasságát is vizsgálni kell az EN 12502 "Fémek korrózióvédelme. Útmutató a vízelosztó és -tároló rendszerekben a korrózió lehetséges valószínűségének becsléséhez" szabványnak megfelelően.

Speciális esetekben el kell dönteni, hogy kizárólag sárgaréz ötvözetekből készült, specifikus tulajdonságokkal bíró, pl. horganymentesítésnek ellen-

álló termékeket használjanak-e. Kritikus esetekben feltétlenül szükség van a SCHELL-lel való egyeztetésre.

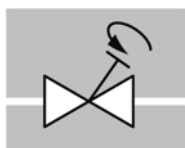


Ivóvízminőség

## 2. Ivóvízminőség megőrzése

Az ivóvízrendszer komponenseinek tervezése, beépítése, üzemeltetése és karbantartása hatással van a vízkivételi hely ivóvizének minőségére. Az alábbiakban ezek közül példaként felsorolunk néhányat:

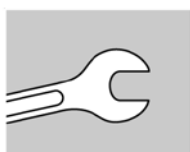
- Az ivóvízrendszerek igényeknek megfelelő méretezése
- Termék kiválasztása a víz tulajdonságának és az alapanyagoknak a figyelembevételével
- A vízzel való érintkezéshez alkalmas, higiéniai szempontból kifogástalan felületű alkatrészek használata a VDI 6023 szerint, pl. száraz működési próbával. A SCHELL termékeket évek óta szárazon, azaz vízzel való érintkezés nélkül vizsgáljuk.
- A biztonsági szerelvények beépítése a DIN EN 1717, DIN 1988-100 és EN 806 szabványok szerint
- Rendeltetészerű üzemeltetés rendszeres és teljes vízcserevel az összes vízkivételi helyen a VDI 6023 szerint, a VDI 6023 érvényességi területén kívül pedig az EN 806-5 szerint
- A rendszer kézi és automatizált átöblítése üzemmegszakadások esetén. Ebben az esetben a vízkivételi helyeket öblítési csoportokká egyesítik, hogy legalább 1,0 - 2,0 m/s áramlási sebességet lehessen elérni a rendszer minden részén. (vö. EN 806, DIN 1988-300, VDI 6023).
- A hideg- és melegvíz hőmérsékletek betartása (PWC és PWH) az EN806, DIN 1988, DVGW W 551 stb. sorozatú szabványoknak megfelelően.



Üzembe helyezés

## 3. Üzembe helyezés

A SCHELL termékek üzembe helyezése előtt gondoskodni kell arról, hogy minden csővezeték ki legyen öblítve, és szennyező részecskék ne akadályozzák a szerelvények működését (lásd EN 806 -4). Minden csatlakozási helyet, a vízkivételi helyekig bezárólag, a szabályozások szerinti tömítettség- és terhelésvizsgálatnak kell alávetni. Ez vonatkozik az ivóvízrendszer bármilyen létesítési-, felújítási- vagy bővítési munkálataira. Az üzembe helyezett SCHELL termékeknek a rendszer üzemeltetője részére történő átadásakor az EN 806-5 szerinti oktatást kell tartani a működésre és a szükséges karbantartási kötelezettségekre vonatkozóan, és azt dokumentálni kell (EN 806, VDI 6023). A termékre vonatkozó minden dokumentumot át kell adni. A Schell továbbá azt javasolja, hogy írásban tájékoztassa az üzemeltetőt a víz minden vízkivételi helyen való rendszeres és teljes cseréjére vonatkozó kötelezettségéről.



Telepítési útmutató

## 4. Általános telepítési útmutató

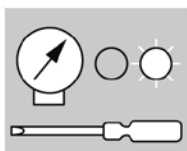
A szerelési útmutatókban lévő különböző szintű figyelmeztetéseket és a gyártó utasításait be kell tartani. Ahol szükséges, termosztatikus szabályozókat kell használni a leforrázás elleni védelemhez (pl. EN 806-2). Az ivóvízrendszeren való munkákat sok országban csak olyan telepítő cégek végezhetik, akik a vízművek szerelői jegyzékébe be vannak jegyezve. Más országokban pedig csak megfelelő szakemberek végezhetik. Mindig a nemzeti előírások érvényesek.

A szerelvényeken végzendő munkákhoz olyan megfelelő szerszámokat (kulcsot, csavarhúzó, imbuszkulcsot stb.) kell használni, amivel elkerülhető a felületek sérülése.

Szereléskor nem szabad túl nagy erőt kifejteni az alkatrészekre (Gyakorlati kódex, a szakemberektől megkövetelt szerelői magatartás). A Schell legtöbb készülékcsatlakozó szerelvényét és sarokszelepét különösen higiénikus ASAG és ASAG-Easy gyűrűvel szállítjuk. Ez a tömítőanyag mikrobiológiai szempontból semleges teflonból (PTFE) készül, és így más tömítőanyagoknál, például a kendernél sokkal higiénikusabb. Ezek az alkatrészek öntömítők, ha azt a szerelési útmutató szerint szerelik be. További tömítőanyag behelyezése nem megengedett.

Ha az alkatrészeket ezen tömítőgyűrű nélkül szerelik be, engedélyezett tömítőanyagokat kell használni. A tömítőanyag felhordásakor nem szabad túlzott terhelést gyakorolni az illesztési helyekre. A szerelvényeket az arra előírányzott kulcsfelületeken kell ellenanyával biztosítani. A csővezetékrendszerből származó feszültségeket nem szabad a szerelvényekre átvinni.

Felhívjuk a figyelmüket arra, hogy a SCHELL szerelvények szilikon tartalmú szereket és zsírokat tartalmazhatnak. A lakkozó üzemekben való használatuk ezért nem engedélyezett.



Karbantartási utasítások

### 5. Karbantartási utasítások

A vonatkozó szabályzatokban, mint pl. az EN 806-5 szabványban és a gyártó előírásaiban lévő karbantartási útmutatók érvényesek. A szerelvények és annak alkatrészei, ahogy minden más mechanikai alkatrész is, természetes kopásnak vannak kitéve. Az ivóvízrendszerek az azokba beépített és használt szerelvényekkel és alkatrészeikkel együtt (pl. sugárszabályozó, visszafolyásgátló, légbeszívó stb.) az EN 806-5 szabvány szerinti felülvizsgálati- és karbantartási kötelezettség hatálya alá tartoznak. Ez különösen az üzembiztonsággal szembeni magasabb követelményű rendszereknél érvényes, a higiénia követelmények miatt (pl. a kórházakban), vagy a nagyobb használati gyakoriság miatt (közintézmények).

A biztonsági szerelvényeket (pl. visszafolyásgátlók, légbeszívók stb.) különösen nagy gonddal kell felülvizsgálni, és legalább az EN 806 -5 szerint a megadott időközökben működésüket ellenőrizni kell, és szükség esetén azokat ki kell cserélni.

A szűrőkön és sugárszabályozókon a biofilm képződés és üledék lerakódások elkerülésének érdekében azokat rendszeresen meg kell tisztítani, ill. ha szükséges, ki kell cserélni.



Ápolási útmutató

### 6. Ápolási útmutató

Alapvetően az alkalmazott tisztítószereknek és tisztítási intézkedéseknek a tisztítandó alkatrészekhez és szerelvényekhez alkalmasnak kell lenniük. Ahol csak lehetséges, speciális tisztítószereket kell választani és használni.

A tisztítószerek pH-értékének kémiaiilag semleges tartományban kell lennie (pH 7), és ettől max. 2 pH-szinttel térhet el. A súroló vagy karcolást okozó szerek, mint pl. a dörzsvászon, mikroszálás kendő, acélgyapot vagy drótkefe, felsérti a felületet (pl. érzékelő ablak, krómozás), használatuk ezért nem megengedett.

Ha tisztítószert használ, azt csak gyenge, lágy vízszugárral szabad a szerelvényekről leöblíteni, majd azután puha, nem karcoló kendővel szárazra kell törölni.

Semmilyen fajta és forma gőzsugaras készüléket (vízpermetező készüléket) nem szabad használni.

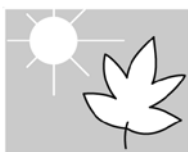
A króm- és műanyag felületeket, valamint a rézből készült alkatrészeket csak enyhe tisztítószerral szabad kezelni vagy tisztítani. Az eloxált alumínium felületekhez is kaphatók speciális tisztítószer. Alapvetően az eloxált alumínium felületekhez nem szabad olyan tisztítószert használni, ami megtámadja az eloxált réteget. Pl. a fluoridok, kloridok és szulfátok károsítják ezt a réteget. Kétség esetén meg kell kérdezni a tisztítószer gyártóját.



Külső behatások

### 7. Külső hatásokkal szembeni védelem

A szerelvények felületét nem szabad agresszív környezeti hatásoknak (pl. klórtartalmú légkörnek) kitenni. Például a tenger közelében, sósfürdőben vagy kültéren történő felszerelés esetén a légkör külső hatásai hátrányosan befolyásolhatják az alkatrészek felületi minőségét, és a külső sérülések mellett az alkatrészek működését is károsíthatják, vagy teljesen megakadályozhatják.

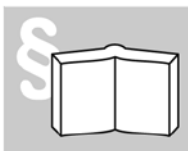


Környezetvédelem

### 8. Környezetvédelem

A SCHELL kizárólag olyan anyagokat használ, amelyek nincsenek negatív hatással az ivóvíz minőségére. Az összes gyártási folyamat kialakítása erőforrás kímélően történt. Ezen kívül a réz olyan alapanyag, ami könnyen újrahasznosítható. A használt csomagolóanyagokat, az elavult termékeket és alkatrészeket fajtánként szétválogatva az adott újrahasznosító vállalathoz el kell szállítani. A nemzeti előírásokat be kell tartani. Az elemek, akkumulátorok és elektronikai alkatrészek veszélyes hulladékok. Élettartamuk végén azokat a megfelelő gyűjtőhelyre el kell szállítani, vagy az értékesítési helyre vissza kell vinni (ElektroG).

A SCHELL szerelvények víztakarékos, optimális teljesítményre alkalmasak. Az ivóvíz-higiéniával szemben támasztott követelményeknek van azonban a legmagasabb prioritásuk.



Szabványok és előírások

### 9. Szabványok és előírások

Minden esetben be kell tartani a vonatkozó telepítési szabványokat és előírásokat valamint a technika általánosan elismert szabályait (a. a. R. d. T.). Az adott esetben illetékes áram- és vízszolgáltató vállalatok műszaki csatlakozási feltételeit be kell tartani! Az elektromosan vezérelt szerelvényeknél a védelmi zónákat (kisfeszültség) figyelembe kell venni. Gondoskodni kell arról, hogy a kóboráramok és mágneses mezők ne legyenek káros hatással az elektronikus vezérlőkre. Az elektronikus alkatrészekre ezen kívül az alábbiak is érvényesek: „Általános villamossági telepítési feltételek. A Schell-től” ([www.schell.eu](http://www.schell.eu)). A SCHELL szerelési útmutatóit és kezelési útmutatóit be kell tartani. A figyelmeztetésekre is ügyelni kell.



Forrázásvédelem

### 10. Általános üzemeltetési utasítások

A szerelvényeket és készülékeket úgy kell tervezni, beszerelni, üzemeltetni és karbantartani, hogy a környezetben ne kelljen tartani a személyek veszélyeztetésétől (pl. a forróvíz miatti leforrázástól), vagy a többi készülék károsodásától.

Állapot: 2021 december