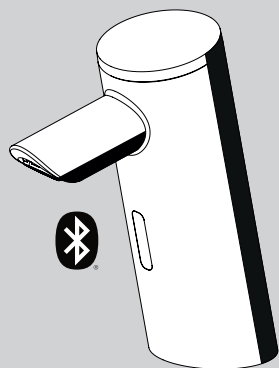


SCHELL PURIS E²



HD-K

00 281 06 99

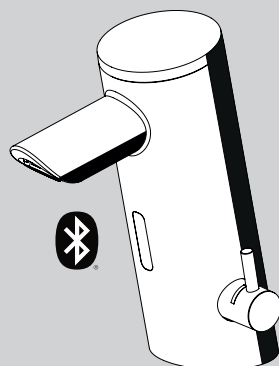
00 282 06 99

00 283 06 99

00 284 06 99

00 289 06 99 (140 mm)

00 292 06 99 (140 mm)



HD-M

00 285 06 99

00 286 06 99

00 287 06 99

00 288 06 99

00 290 06 99 (140 mm)

00 291 06 99 (140 mm)

00 293 06 99 (140 mm)

(FR) Instructions de montage

 **SCHELL**

- Le produit est destiné à un usage intérieur uniquement.
- N'utilisez le produit que dans des endroits à l'abri du gel.
- L'installation doit être effectuée par des professionnels.
- Respectez les normes et réglementations applicables à l'endroit de l'installation.



AVERTISSEMENT

Risque d'électrocution !

Une mauvaise manipulation du produit peut entraîner un choc électrique.

- L'installation, la réparation et le remplacement des composants électroniques ne doivent être effectués que par des professionnels en installations électriques formés.
- Avant de travailler sur l'électronique, éteignez tous les fusibles concernés. Protégez le fusible pour qu'il ne redémarre pas.
- Vérifiez que le produit n'est pas endommagé avant de travailler et de l'utiliser. N'assemblez pas ou n'utilisez pas le produit si un composant électronique présente un défaut. Ne touchez en aucun cas aux pièces défectueuses et sous tension !

Consignes de sécurité pour les piles

Retirez les piles avant de ranger l'appareil / En cas d'ingestion, contacter immédiatement un médecin / Ne pas mélanger des piles neuves et usagées / Ne pas mélanger des marques ou des types de piles différents / Respecter les polarités (+/-) / Tenir hors de la portée des enfants / Ne pas avaler / Ne pas jeter les piles au feu / Ne pas ouvrir les piles / Ne pas recharger les piles / La pile peut exploser ou couler lorsqu'elle est court-circuitée.

Spécifications d'installation

Veillez tenir compte des „Conditions générales d'installation“ by de SCHELL, disponibles à l'adresse sous www.schell.eu -> Service/Téléchargements/Instructions d'installation.

Dimensionnement et protection de l'eau potable

Il faut assurer un dimensionnement suffisant en conformité avec DIN 1988 Partie 300, et EN 806-3. La norme DIN 1988 Partie 100 (protection de l'eau potable, respect de la qualité de l'eau potable) de même que la EN 1717 (protection de l'eau potable contre les impuretés dans les installations d'eau potable) doivent être respectées.

Qualités de l'eau:

Les robinets de douche SCHELL conviennent pour une utilisation dans les systèmes d'eau potable conformément au décret relatif à l'eau potable actuellement en vigueur. Des éléments sensibles liés au système se trouvent à l'intérieur des robinets et doivent être protégés contre les particules de saleté et les dépôts de tartre. Au besoin, prévoir un filtre de rinçage et un dispositif de détartrage. Tous les produits de Schell peuvent être utilisés dans toutes les installations d'eau potable répondant aux exigences du décret européen relatif à l'eau potable. Les éventuelles prescriptions nationales applicables en matière d'adoucissement partiel des eaux potables doivent être respectées.

Instructions générales de montage

Utiliser des matériaux non corrosifs pour la tuyauterie. Étancher les filets uniquement avec des moyens d'étanchéité homologués.

Ne pas dépasser les couples de serrage habituels!

Protection contre les légionnelles

Des mesures doivent être prises pour se protéger contre les légionnelles conformément aux normes énumérées ci-dessus. Les robinets électroniques SCHELL peuvent y contribuer grâce au rinçage automatique anti-stagnation. Dans le cas de robinets peu utilisés ou irréguliers, il faut veiller à ce que des rinçages anti-stagnations avec un temps de rinçage suffisamment long et un intervalle de rinçage réguliers soient effectués afin de garantir pleinement le renouvellement de l'eau dans le système comme l'exigent les normes. En cas d'interruption d'activité, diverses mesures doivent être mises en œuvre au début et à la fin, en fonction de la durée (voir VDI 3810).

Une attention particulière doit être accordée aux installations pour les personnes immunodéficientes.

Instructions pour la mise en service

Avant la mise en service, tous les conduits doivent être installés conformément à la fiche de travail ZVSHK, DIN 1988-200 ou EN 806-4.

Chaque vanne doit être soumise à un test d'étanchéité après l'installation. Effectuez le test de pression avec de l'air comprimé si possible.

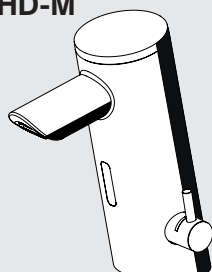
Contrôle de l'installation

Contrôler l'installation suivant VDI 6023.

Consigne rapide pour l'électricien

Observer la IEC 60364 (VDE 0100).

HD-M



PWH

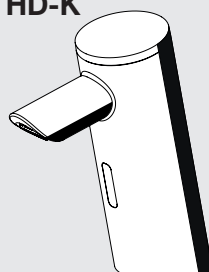
PWC



EN 1717



HD-K



PWC



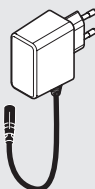
EN 1717



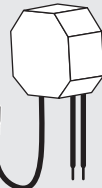
4 x AAA
1,5 V



00 282 06 99
00 286 06 99
00 289 06 99
00 290 06 99

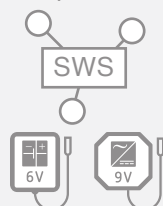


00 283 06 99
00 287 06 99
00 291 06 99

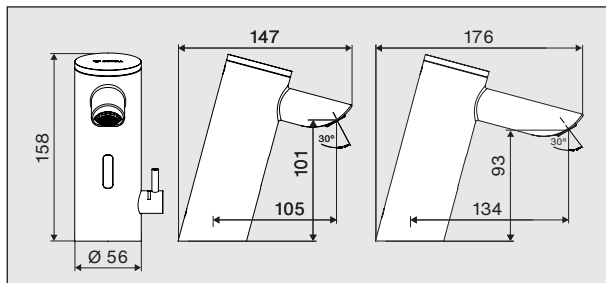


00 284 06 99
00 288 06 99

Optional



00 281 06 99
00 285 06 99
00 292 06 99
00 293 06 99



FR Caractéristiques techniques

Pression d'écoulement 0,5 – 5,0 bar

Débit max. 5 l/min, indépendant de la pression






Pression statique max. 8,0 bar

Température de fonctionnement max. 70 °C (HD-M)

Désinfection thermique max. 80 °C (HD-M)

⚠ ATTENTION: RISQUE DE BRÛLURE!

Usine

	Réglage du capteur	Confort
	Rinçage en cas de stagnation	Désactivé
	Désinfection thermique	Désactivé
	La durée	Désactivé
	Arrêt de nettoyage	Désactivé

Les paramètres sont réglés avec l'application SCHELL.



SCHELL App

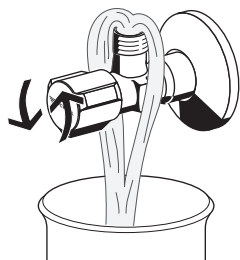


App Store

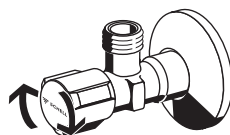


Google Play

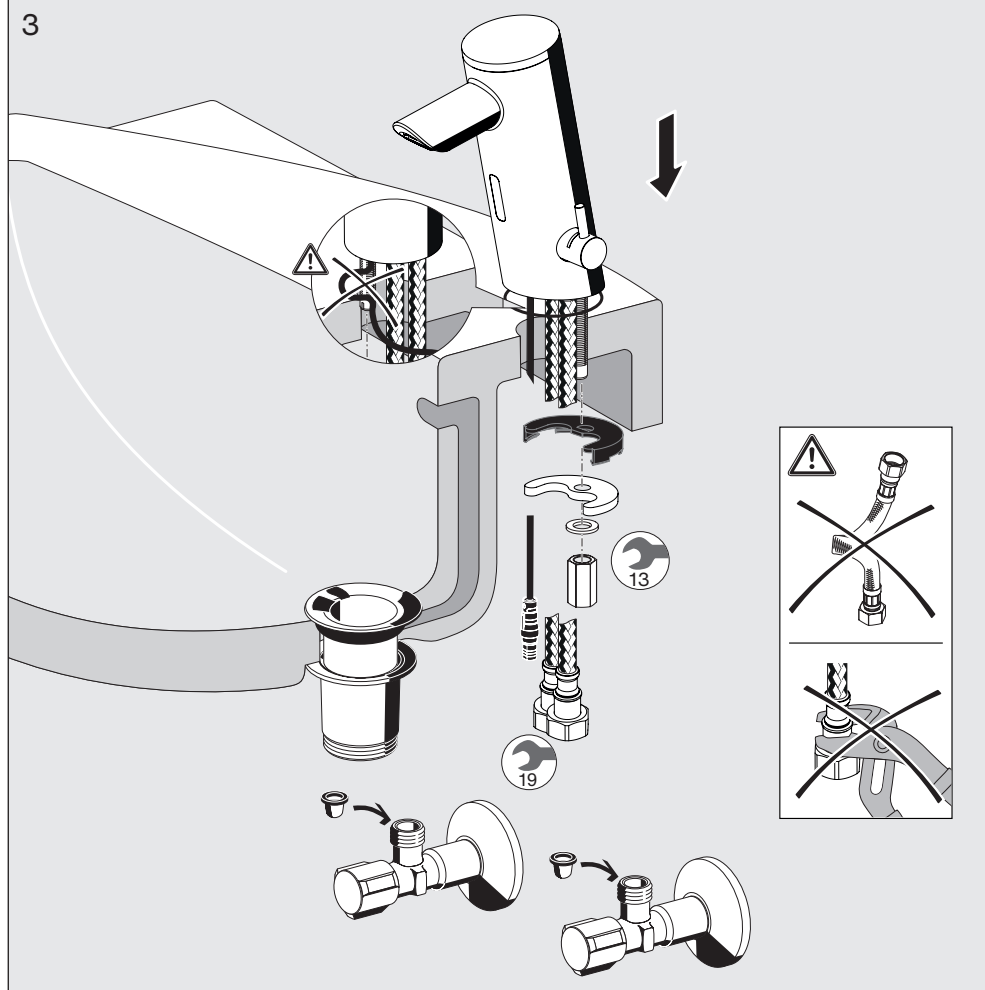
1

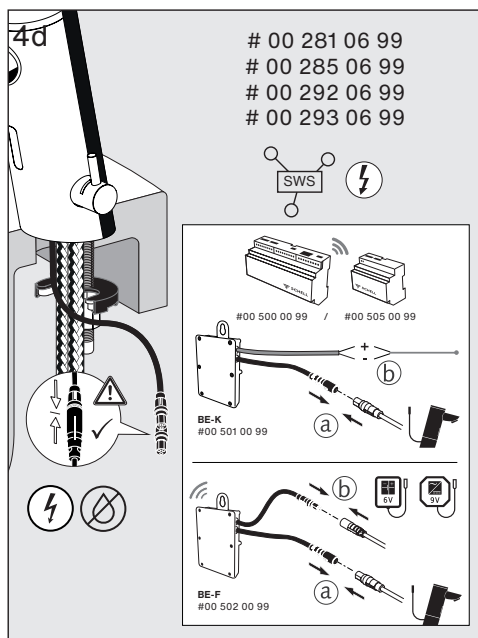
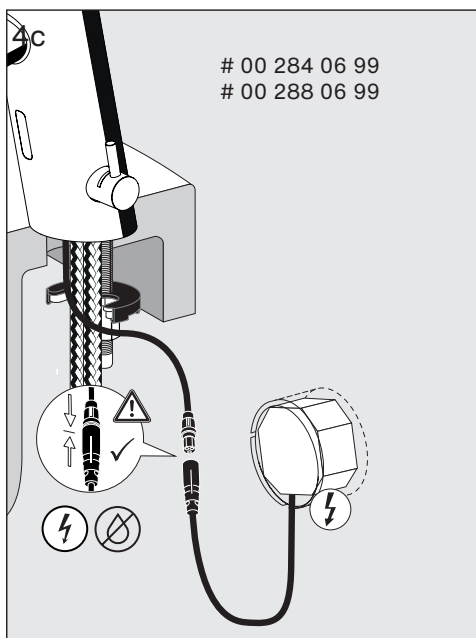
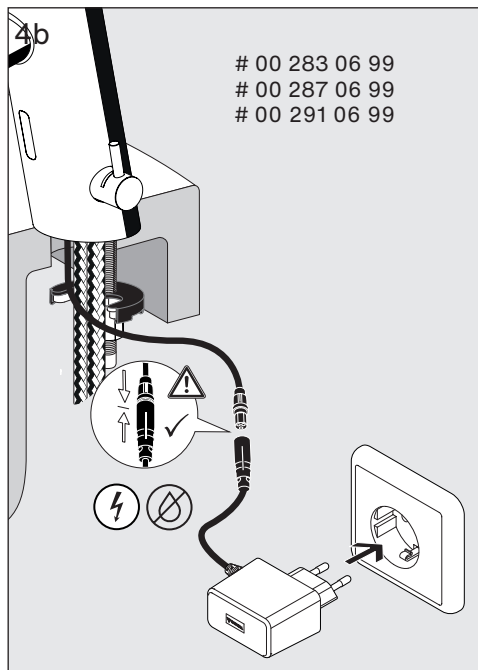
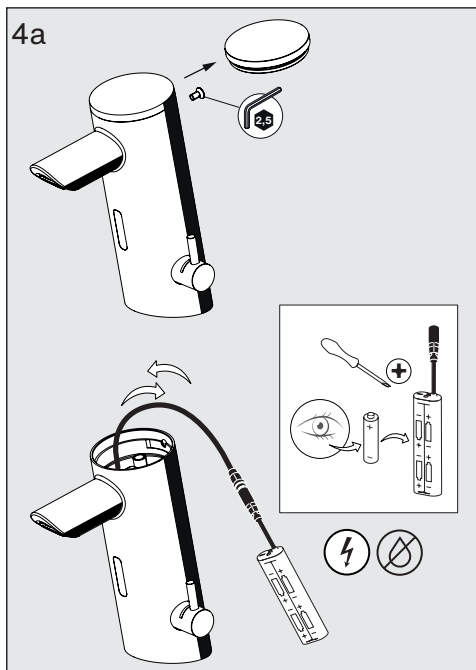


2

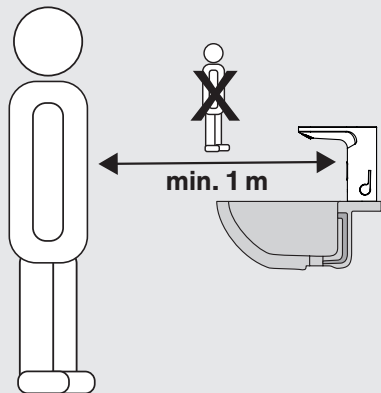
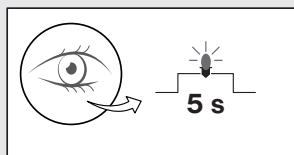


3

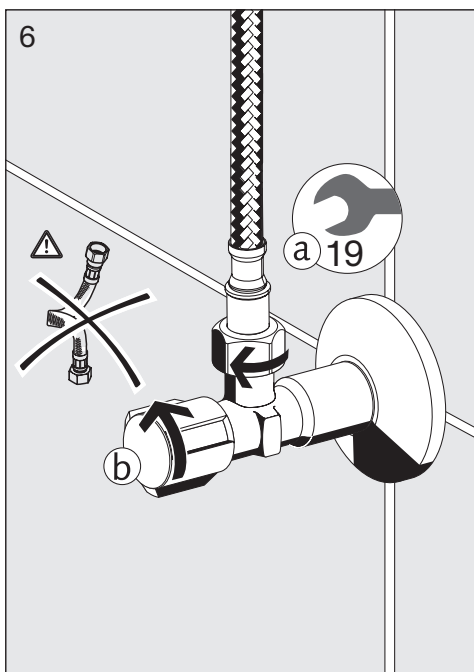




5



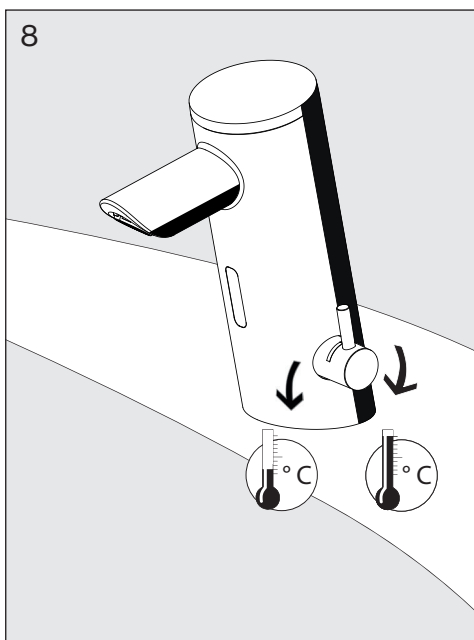
6

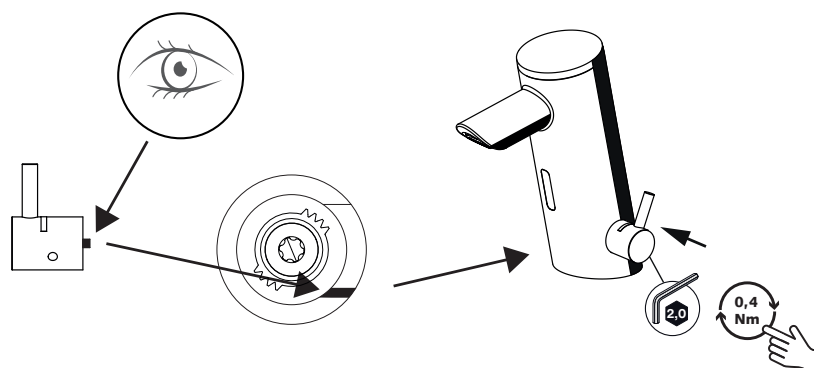
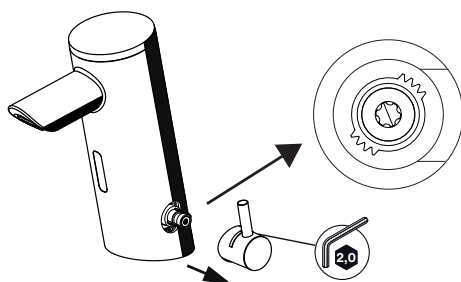
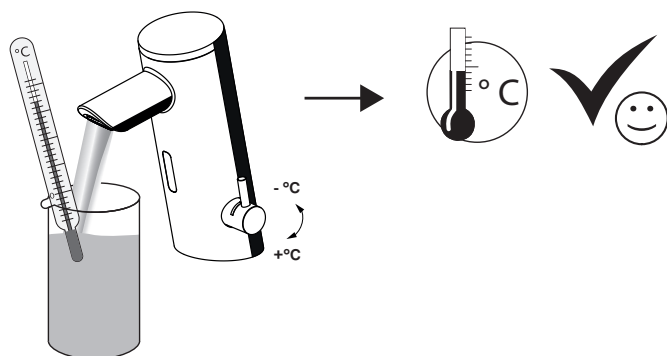


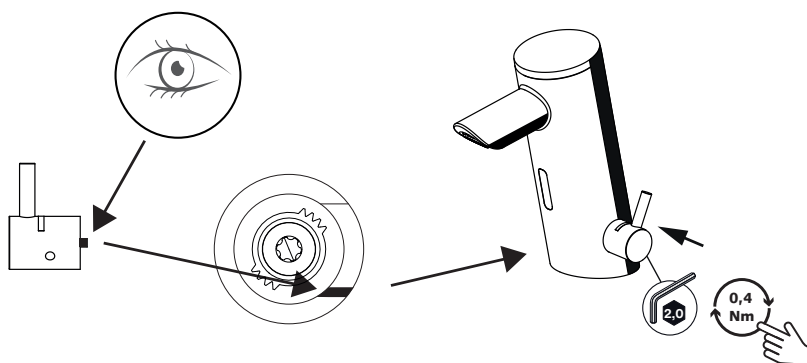
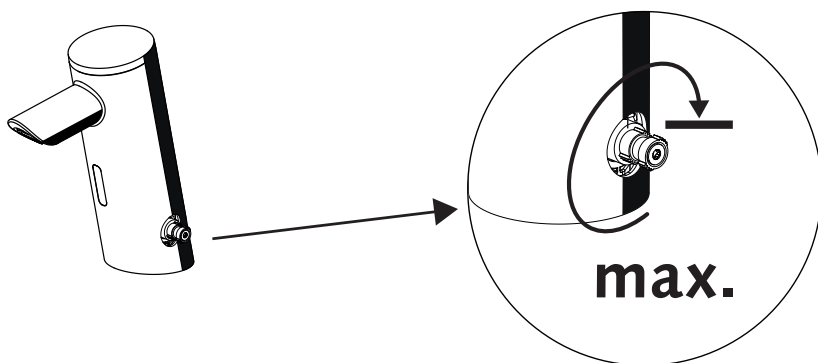
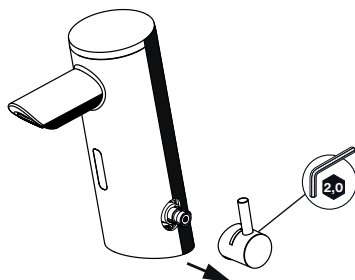
7



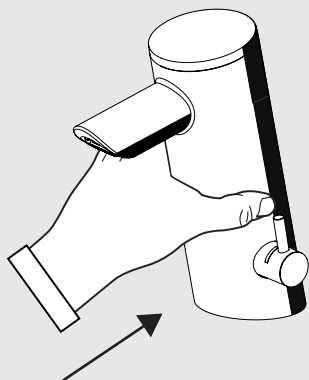
8



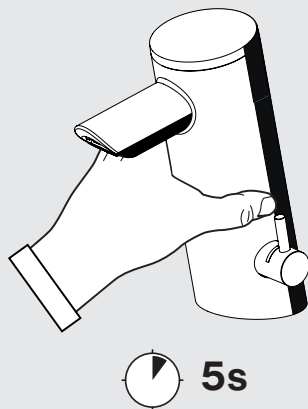




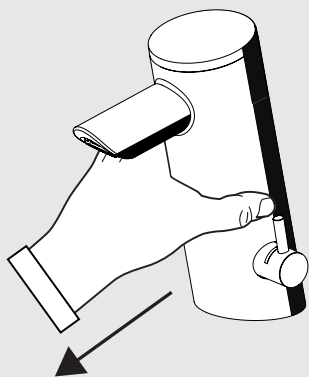
1



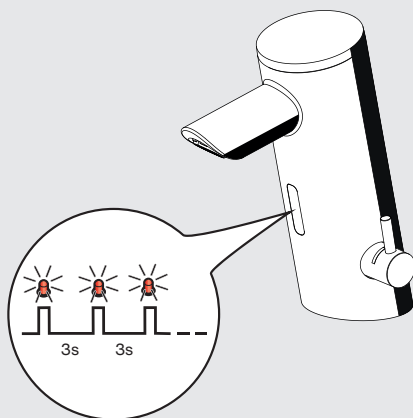
2

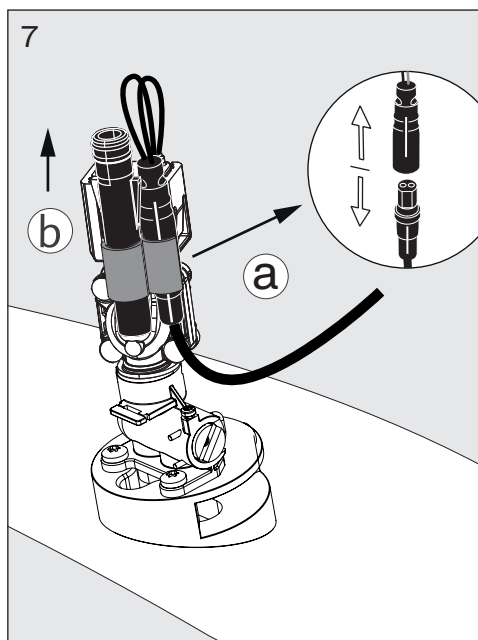
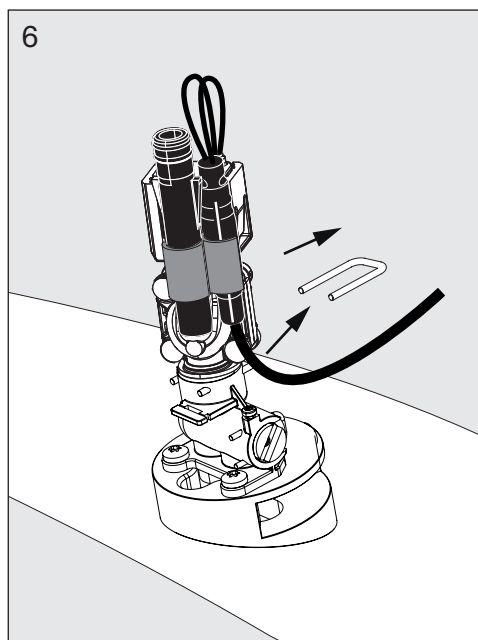
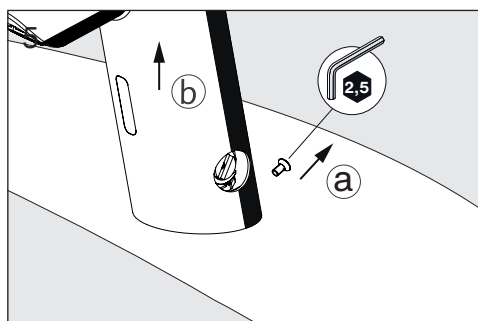
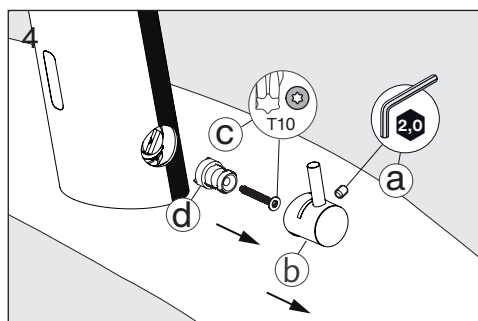
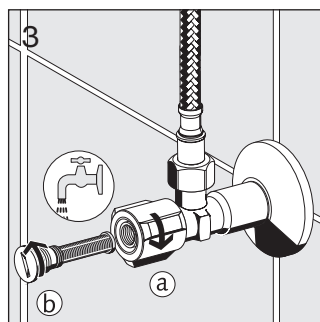
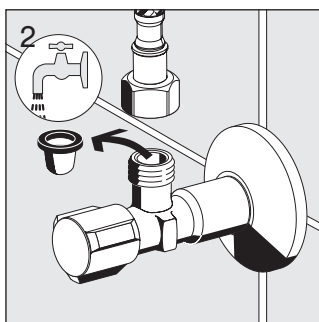
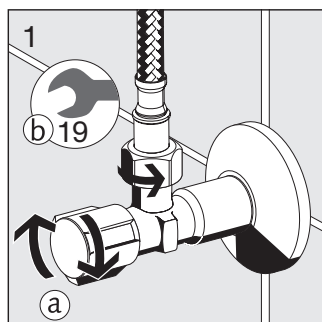


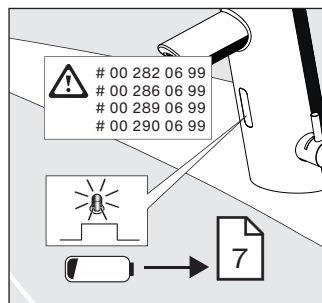
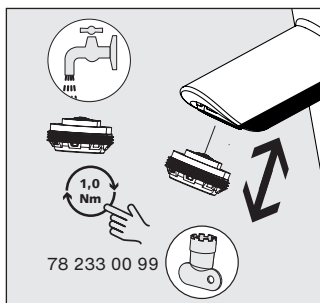
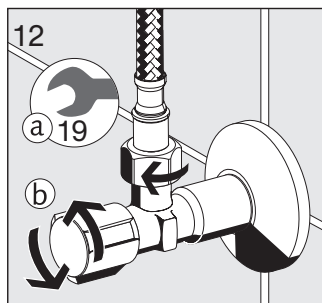
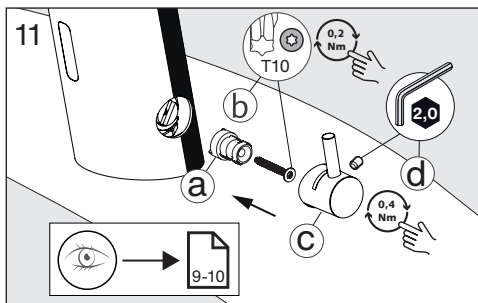
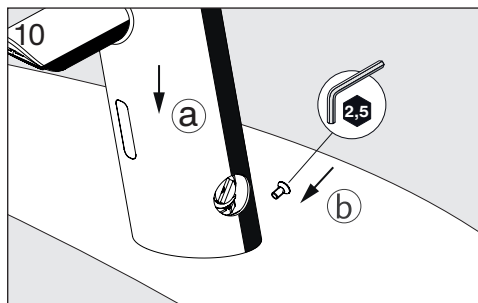
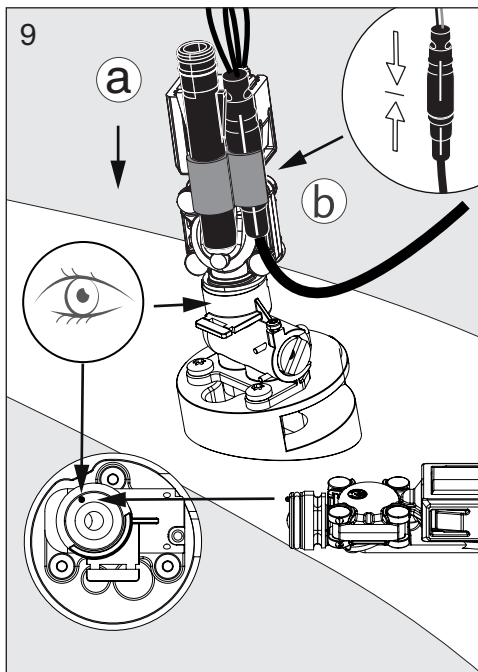
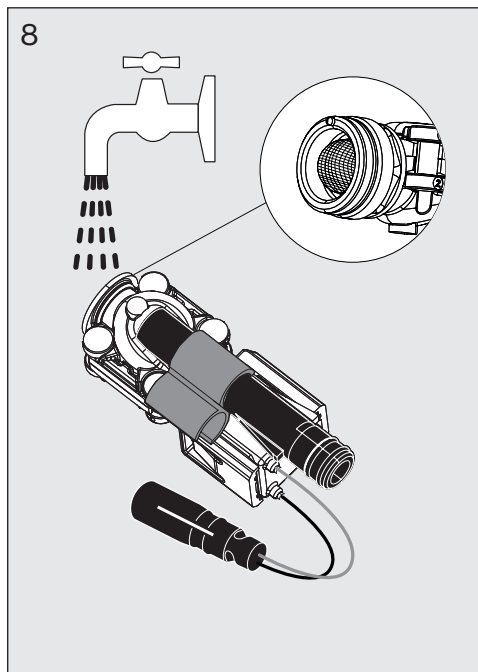
3



4

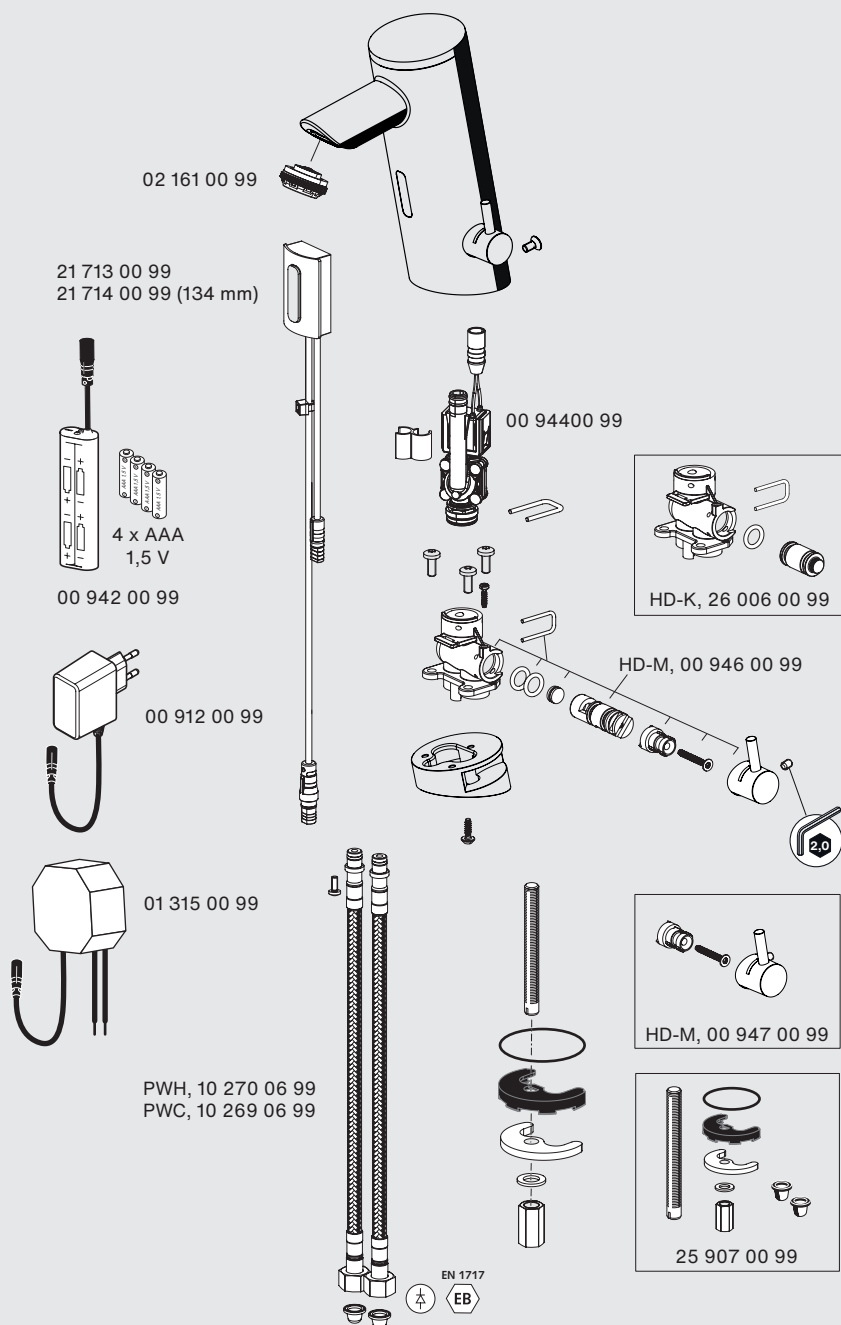






Utiliser exclusivement des chiffons de nettoyage doux et des produits de nettoyage et désinfection courants, conçus pour le nettoyage des matières synthétiques chromées et du laiton, sans aucun additif abrasif.

ATTENTION – Risque d'endommagement du produit ! Ne pas nettoyer avec des appareils à vapeur ! Vous trouverez toutes les consignes de nettoyage générales à l'adresse **www.schell.eu**.



SCHELL GmbH & Co. KG
Raiffeisenstraße 31
57462 Olpe
Germany
Tel.: +49 2761 892-0
Fax: +49 2761 892-199
info@schell.eu
www.schell.eu

